

LOCMEDT®



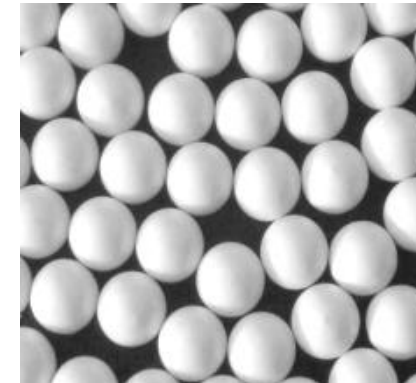
ARGENTA

# Noahcali-100 – automatyczna analiza biochemiczna

Mirosław Turuk  
Kierownik ds. Kluczowych Klientów  
Dział Klinika - Diagnostyka Weterynaryjna



## Trzy najważniejsze elementy



Automatyczny analizator  
biochemiczny  
System analizy optycznej

Rotory z odczynnikami  
oparte na technologii  
mikrofluidycznej

Zliofilizowane reagenty

Ekran dotykowy

Szuflada na rotory

Przycisk włączenia urządzenia



35cm

26cm

Drukarka termiczna

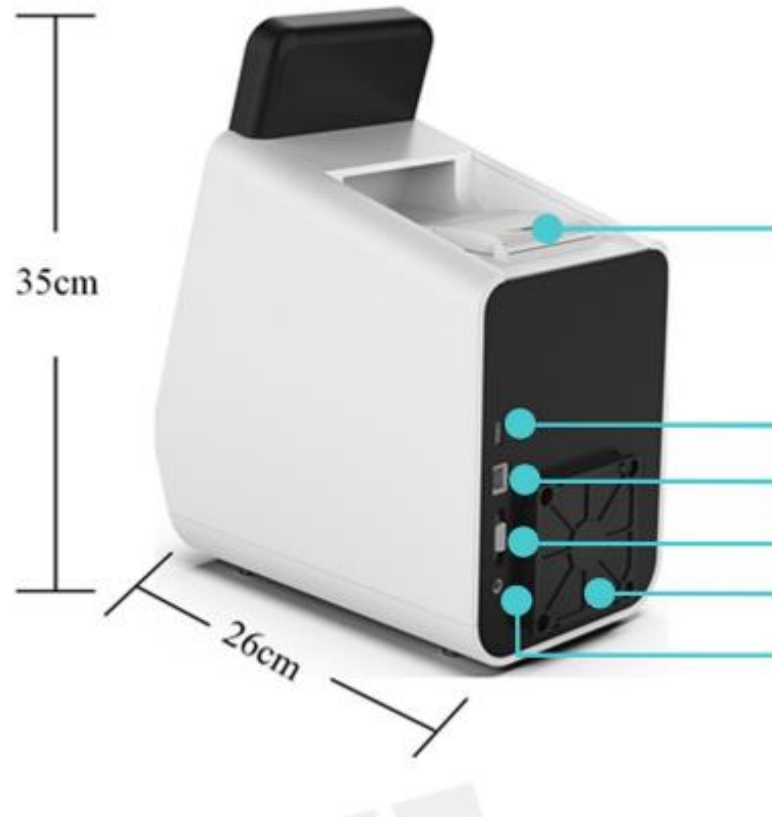
Port USB

Gniazdo sieciowe

Port RS232

Filtr wentylatora chłodzącego

Wejście zasilania



ARGENTA

**LOCMEDT®**

# Automatyczny analizator biochemiczny

## Kluczowe cechy



### Oszczędność przestrzeni

kompaktowy i przenośny  
wymiary: 17\*26\*35cm  
waga: 4.5kg



### Wiarygodne wyniki w krótkim czasie

Wynik w 8-12 minut  
Inteligentny System Kontroli Jakości (IQC) monitoruje cały proces w czasie rzeczywistym



### Mała ilość materiału do oznaczenia

tylko 100ul (około 3 kropli)  
krew pobrana do próbówki z heparyną litową, krew pełna, osocze lub surowica (próbówka bez antykoagulantu)



### Łatwy w obsłudze

Tylko 3 etapy do uzyskania wyniku  
Wbudowany kod QR zawierający informację o kalibracji



### Kalibracja fabryczna

System identyfikowalności – Randox  
Całodobowa kalibracja online



### Mało wymagająca konserwacja

Wewnątrz nie ma żadnych materiałów eksploatacyjnych



Wszystko w jednym urządzeniu – oznaczenia biochemii oraz elektrolitów

# Obsługa - 3 proste kroki



- ❖ Możliwość użycia pełnej krwi heparynowej dzięki wbudowanej wirówce
- ❖ Kod QR – automatyczna identyfikacja oraz kalibracja dysku
- ❖ 3 proste kroki do uzyskania wyniku w 12 minut



ARGENTA

## Przygotowanie do przeprowadzenia testu

1. Rodzaj próbki : surowica, krew pełna heparynowo-litowa, osocze
2. Objętość próbki – 100µl do dysków testowych (producent zezwala od 90 do 120µl)
3. Aby zapobiec hemolizie nie przechowuj krwi pełnej w lodówce, nie zamrażaj nie wstrząsaj
4. Osocze lub surowicę można przechowywać w temperaturze pokojowej przez 5 godzin przed przeprowadzeniem testu lub do 48 godzin, jeśli przechowuje się próbkę w temperaturze 2-8°C.

Probówki z zielonym korkiem (heparyna-litowa) krew pełna lub osocze



Probówka z czerwonym lub żółtym korkiem - surowica



NIE UŻYWAJ probówek z EDTA

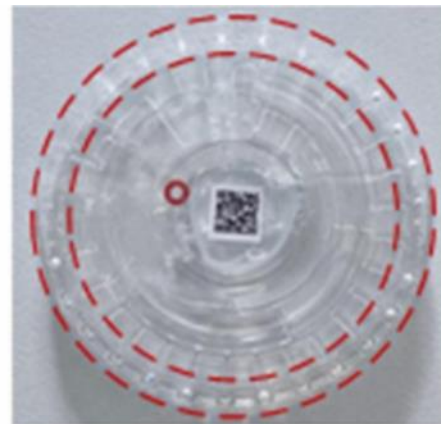
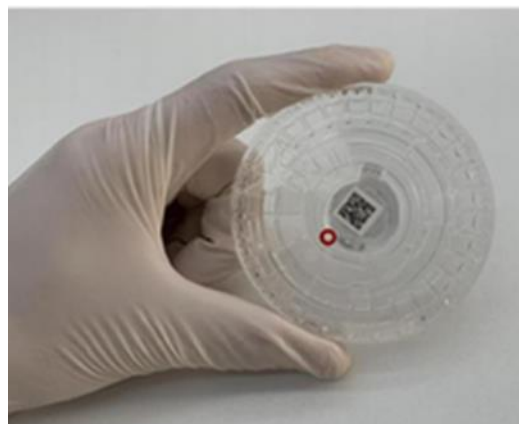


ARGENTA

# Przygotowanie do przeprowadzenia testu

## Przygotowanie rotorów

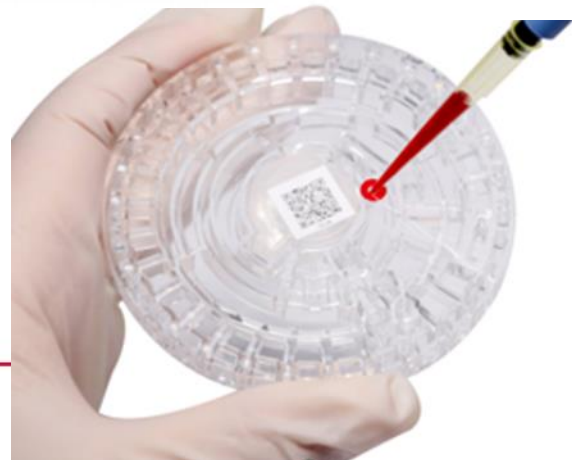
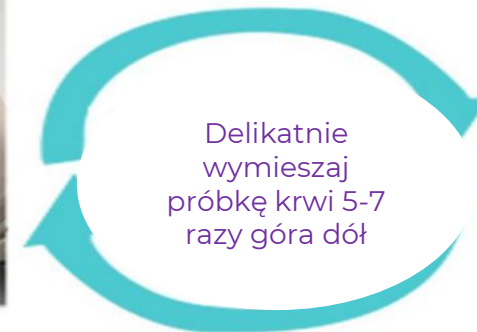
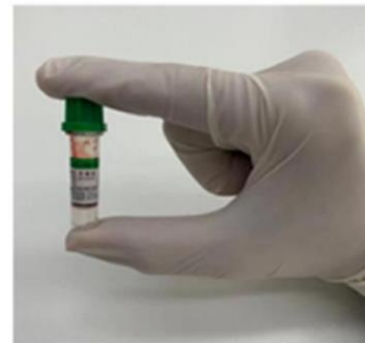
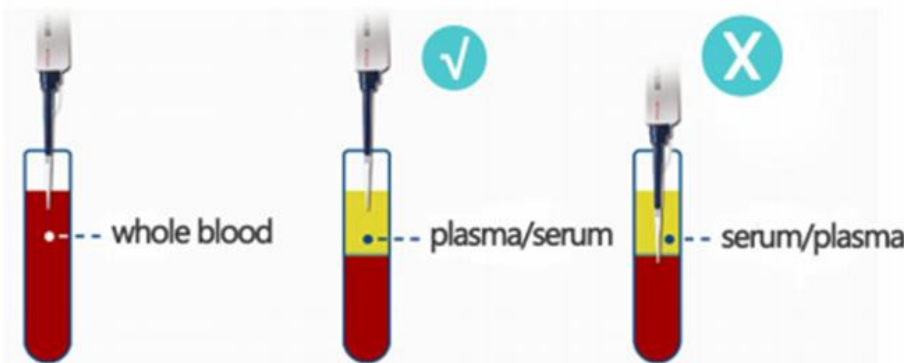
1. Rotory powinny być przechowywane w temperaturze 2-8 °C i mogą być używane bezpośrednio z lodówki bez rozgrzewania.
2. Nie wystawiaj dysków na bezpośrednie światło słoneczne ani na temperatury powyżej 30 °C.
3. Sprawdź opakowanie pod kątem jakichkolwiek uszkodzeń, rozdarcia lub przebicia przed użyciem. Nigdy nie używaj dysku z uszkodzonego foliowego opakowania.
4. Użyj dysku z odczynnikami w ciągu 20 minut po otwarciu foliowego opakowania. Nie umieszczaj dysku z powrotem w lodówce do późniejszego użycia.
5. Otwórz opakowanie przy wycięciu na krawędzi opakowania i wyjmij dysk. Trzymaj dysk tylko za krawędzie. Unikaj kontaktu z powierzchnią dysku, gdzie odbywa się pomiar optyczny.



ARGENTA

# Przygotowanie do przeprowadzenia testu

1. Przygotuj pipetę oraz końcówki do pipety w celu pobrania odpowiedniej ilości próbki
2. Pobierz odpowiednią ilość uważając żeby nie zaciągnąć powietrza
3. Wyjmij pipetę z probówki z próbką i wsuń końcówkę pipety do portu próbki (zaznaczonego czerwoną kropką), nachyl końcówkę pipety pod kątem  $45^\circ$  od dysku.
4. Delikatnie i płynnie wstrzyknij próbkę do komory próbki. Nie wstrzykuj próbki zbyt szybko, w przeciwnym razie próbka wyleje się.

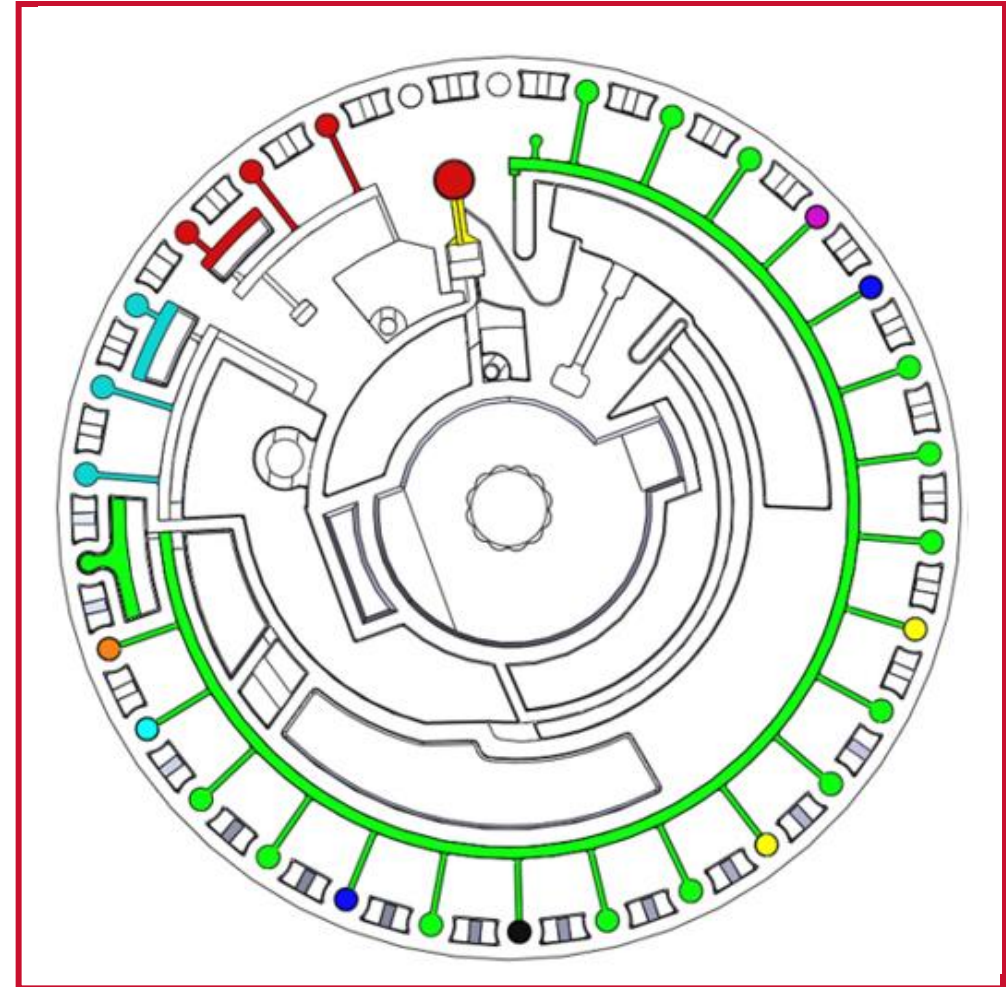


ARGENTA



## Jak działa Noahcali-100?

- Dodać próbkę krwi
- Dysk się obraca
- Następuje oddzielenie się osocza
- Rozcieńczalnik i osocze zostaje wymieszane
- Rozcieńczone osocze jest przenoszone do komór reakcyjnych
- Zliofilizowany odczynnik łączy się z rozcieńczonym osoczem



ARGENTA

# Przeprowadzenie testu – analiza próbki

- Po dodaniu próbki na dysk, naciśnij ikonę "Analizuj" na ekranie, szuflada otwiera się automatycznie, włoż dysk zgodnie z instrukcją, a następnie kliknij przycisk **start**, aby uruchomić test.
- Podczas wykonywania testu wprowadź identyfikator próbki, identyfikator pacjenta, imię, wiek, płeć.
- Po 10-12 minutach test zostaje zakończony, szuflada otwiera się, analizator wyświetla wynik testu na ekranie, a wyniki są drukowane automatycznie.

The interface consists of four main screens:

- Screen 1:** Shows a progress indicator at 0% and the time 08:42. Below the progress indicator are two buttons: "Analysis" and "Result".
- Screen 2:** Shows an "Input Disc" instruction with a diagram of the disc and a red line. Below the diagram is the text "Please make sure the rim of the disc fits the red line of the drawer" and "Complete Opening Drawer" with "Start" and "Cancel" buttons.
- Screen 3:** Shows a hand placing a disc into the analyzer. The disc has a QR code and a red line.
- Screen 4:** Shows an "Informations" form with fields for "Sample ID: 1", "Patient ID: 2", "Name: 王多", "Age\*: 20 Year 1 Mon", "Gender: Male", and "Department: id1". There are "Save" and "Cancel" buttons. Below the form is a "Result Data" table.

Parameter	Result	Unit	Reference Range	Unit
BUN	42		40-56	g/L
ALT	20		9-48	U/L
AMY	90		55-130	U/L
AST	30		15-40	U/L
CHOL	---		5.2-5.7	mmol/L
CRP	120		0-100	mg/L
DBIL	11.4	+	0-9	mg/dL
FBUC	---		200-200	mg/dL
BGLU	6.17	+	0-6.1	mmol/L
HDL-C	---		1.00-1.30	mmol/L
TRIG	88.0	+	0-100	mg/dL
TS	8.07		4.2-11	mmol/L
UREA	105.7	+	5.0-8	mmol/L
UREA-C	---		4.3-17	mmol/L
URE	10			

# Dostępne panele

8 różnych paneli, wynik w ciągu 12 min, łatwy w obsłudze

Panele z zliofilizowanymi odczynnikami firmy LOCMEDT oparte są na mikroprzepływowej technologii umożliwiając uzyskanie wyniku z 3 kropli krwi



## Comprehensive Diagnostic Panel 22

ALB AST ALT AMY ALP CK CRE GLU PHOS  
LDH GGT Ca TBIL TC TG TP UA BUN GLOB\*  
BUN/CRE\* AST/ALT\* A/G\*



## Critical Care Panel 13

ALT AMY CHE CRE NH<sub>3</sub> GLU Na<sup>+</sup> K<sup>+</sup> BUN  
Na<sup>+</sup>/K<sup>+</sup> tCO<sub>2</sub> BUN/CRE\* CL<sup>-</sup>



## Liver Function Panel 13

ALB AST ALT ALP GGT TBA TBIL TC TP  
UA GLOB\* A/G\* AST/ALT\*



## Kidney Function Panel 9

ALB PHOS BUN CRE UA Ca K<sup>+</sup> tCO<sub>2</sub> BUN/CRE\*



## Liver and Kidney Function Panel 14

ALB AST ALT ALP CRE GLU GGT TBIL TP  
BUN GLOB\* A/G\* BUN/CRE\* AST/ALT\*



## Electrolytes Panel 9

K<sup>+</sup> Na<sup>+</sup> CL<sup>-</sup> tCO<sub>2</sub> Ca Mg<sup>2+</sup> PHOS PH  
Na<sup>+</sup>/K<sup>+</sup>



## Preanesthetic Panel 11

AST ALT ALP CK CRE GLU LDH TP BUN  
BUN/CRE\* AST/ALT\*



## Health Check Panel 16

TP ALB CK A/G\* TBIL ALT BUN CRE GLU  
TC Ca PHOS GLOB\* AMY ALP BUN/CRE\*



ARGENTA

**Dziękuję za uwagę**

**Mirosław Turuk**

Kierownik ds. Kluczowych Klientów

Tel. +48 690 502 598

E-mail – [m.turuk@argenta.com.pl](mailto:m.turuk@argenta.com.pl)

